



Nota di Maneho stratéigiko 2023 - 2026



Klinika Capriles
Algemeen Psychiatrisch Ziekenhuis



**fundashon
pa maneho di
adikshon**



Yudaboyu
Yuda mi, yuda bo

Fundashon Sonrisa

Salubridat públiko na Kòrsou ta den awanan bruto na aña 2022. Posishon finansiero di gobièrnu ta suak i no ta premirá kambio den e situashon ei riba término kòrtiku. E bùdjètnan disponibel pa kuido no a subi ya pa añanan kaba, i a asta krem den algun kaso. Eksplotashon di Curaçao Medical Center ta pisa fuerte riba e presupuesto di kuido di gobièrnu. E medidanan proyektá pa haña e gastunan bou di kòntrol, ainda no a duna e efekto deseá.

Di otro banda e demanda pa kuido ta subi. Por papia di dòbel embehesimentu; tin mas hende di edat avansá i espektativa di bida a subi. Ku esei e nesesidat pa kuido tambe a subi. Den kuido di salú mental ta bin tambe aserka ku e salú mental di hendenan a bin ta bou di mas preshon. Mundialmente e karga di malesa a oumentá den último añanan i problemátika mental ta un di e dies motibunan mas grandi di karga di malesa (Global Burden of Disease Study 2019). Pa Kòrsou, sifranan eksakto no ta konosí pa loke ta trata salú mental. For di un investigashon na 2015 bou di hóben na 27 skol avansá a sali ku 11,4% di hóbennan kurasoleño ta hopi tenso pa motibu di preokupashonnan diario, 11,3% a konsiderá seriamente pa kometé suicidio i 28% di e delaster grupo a hasi un intento tambe (Curaçao National School-based Student Health Survey 2015). Na Hulanda pa aña, un den sinku hende ta bringa ku un trastorno mental (website Trimbos). Investigashon ta muestra ku e prevalensia koregí pa edat den Karibe lo ta mas haltu i mas komparabel ku esun di Merka (Global Burden of Disease Study 2019). Kalkulashon ta ku na Kòrsou tin mas ku 30.000 hende ku un trastorno mental i ku mas ku 1.6% di pueblo kompletu ta bringa ku un trastorno sikiátriko serio ku ta eksihí tratamentu intensivo, algun 2.400 persona.

Nos ta ekipá pa trata hende ku trastornonan sikiátriko serio, pero nos ta konsiente tambe di e importansia di prevenshon i intervenshon trempan den vèlt. Mirando nan grandura, nos partnènan den kadena tampoko no tin e kapasidat pa brinda kuido na sobrá di e grupo di enfoke. GGz Curaçao ta aspirá pa trata mas hende pa nan problemanan, pero tambe ta bringa ku retonan mirando e kapasidat. Nos ta sirbi dos departamentu di atmishon (Short Stay i PAAZ na CMC), kaminda hopi bia, ku urgensia mester sigui pashèntnan ambulatoriamente despues di atmishon, si nan no tabatin un dunadó di tratamentu promé ku atmishon. Ta trata hopi bia di tratamentunan di durashon mas largu, kuido spesialisá formá pa nos profeshonalnan na poliklínika, dòkternan di kas i timnan dirigí riba barío ku ta bringa ku listanan di espera, resultando den preshon pa pashèntnan, dòkternan di kas i e profeshonalnan. Na Yudaboyu tambe e demanda pa kuido ta surpasá nos oferta di kuido i ta rekonosé e trènt di oumento den karga di malesa. Na FMA ekonomisashonnan forsoso a kondusí na un limitashon di e oferta di kuido.

Situashon finansiero di organisashon ta sumamente delikado. Tin retrasonan grandi den pagamentu di impuestonan i entretantu a yega na un kapital propio negativo. Un adaptashon di e sistema antikuá di tarifa (konforme e konseho di Bureau Telecommunicatie en Post, 2020) ta e úniko manera pa yega na mehorashonnan struktural. Pero tampoko riba término kòrtiku. Lo tuma tempu i esfuerso pa restrukturá e organisashon.

Ku esaki den fondo, mas ku nunca GGz Curaçao tin ku duna su kontribushon na e mehorashon i restrukturashon di kuido di salú mental. Promé ku tur kos esaki ta nifiká: Hasi e loke nos ta hasi, mihó! Den añanan tras di lomba a trese hopi mehorashonnan den e kuido ofresé, pero esaki no ta motibu pa kai sinta man krusá. E afan pa traha na mehorashon mester ta na kabes, kaminda satisfakshon di kliente ta un midí importante.

Hopi di e reto, plan i ambishonnan formulá den e nota di maneho akí tin di haber ku reformenan. Den esaki nos ta laga e pensamentu “triple aim” guia nos: 1. Mehorashon di e kalidat di kuido eksperensiá 2. Mehorashon di salú di un populashon definí 3. Bahada di gastu pa kabes di poblashon. Esei ta un reto grandi, pero sí unu ku GGz Curaçao den e kuadronan finansiero duná ke ful bai p'é.

Konseho di Direkshon, ougùstùs 2022

Nos mishon

Huntu traha na kresementu i rekuperashon

Huntu traha

Nos ta traha huntu ku e kliente. Den e tratamentu i guia nos ta buska huntu ku e kliente i esnan yegá na dje pa konekshon ku su propio deseo i nesidatnan. Nos trahadónan ta para banda di e kliente, sin disidí pa nan kiko nan mester hasi.

Nos ta traha huntu di forma multidisciplinario den e tratamentu i guia di e kliente; dunadó di tratamentu, casemanager i guia ta kompletá otro i ta kordiná nan maneho ku otro.

Staf, departamentunan di kuido i servisionan di sosten ta traha huntu, kaminda semper bai e interes di e kliente ta sentral.

Ta traha ku otro partnernan di kuido tambe. I kolaborashon ku partnernan riba tereno di bibienda i trabou tambe ta indispensabel.

Kresementu

Nos ta dirigí nos mes riba e hende tras di e diagnósis i ta sali for di loke hende por. Nos ta yuda klientenan pa fortifiká nan propio forsa. Esaki ta ekspresá su mes den forma di rekobrá un bida mas independiente posibel i tuma parti mas ful posibel na komunidad.

Rekuperashon

E tratamentu i guia ku nos ta brinda klientenan ta na promé instante dirigí riba kura.

Den algun kaso sinembargo kura kompletu no ta posibel. E or'e i e atenshon ta bai pa sosten den e rekuperashon. Ku rekuperashon den e konteksto aki kemen duna sentido i nifikashon nobo na bida despues ku a surgi problemátika síkiko òf sikiátriko duradero. Rekuperashon ta e proseso di e kliente mes; e historia propio di e kliente ta sentral.



Nos vishon

No health without mental health

Nos kuido

- Nos t'ei pa e hende tras di e diagnósis.
- Nos kuido ta di aserka i personal; simpel kaminda por, ekstenso kaminda nesesario.
- Nos ta apoyá rekuperashon saliendo di rienda propio; e forsanan i posibilidatnan di e kliente ta sentral.
- Bira bon bo ta hasi na kas, ta atmití bo solamente si ègt no por otro.
E trayekto di kuido ambulante ta na promé lugá, un atmishon por forma un fase temporal den esaki.
- Nos organisashon ta brinda un ambiente seif i ku ta promové rekuperashon. Bo por sinti bo tranquil.
- Nos ta un partner konfiabel pa kliente, esnan den su ambiente yegá i esun ku ta referí.
- Banda di kuido, bibienda i trabou/studio/skol (algu di nifikashon pa hasi) ta pilánan esensial den bida di klientenan.

Nos organisashon

- Nos ta para meimei den komunidad: un komunidad salú, ta huntu nos ta hasié!
- Nos ta traha konstante na mehorashon i nos ta transparente den esei.
- E disponibilitat di hende i rekursionan ta flèksibel i ta move segun e nesesidat di kuido.
- Nos ta un organisashon seif i salú.
- Nos ta un organisashon di konosementu: siña i desaroyá ta esensial.
- Nos ta dirigí riba durabilitat, tambe den uso diario di nos rekursionan.
- Nos ta kere den e balor agregá di un organisashon integral di salú mental, kaminda e diferente áreanan ta mantené nan propio identidat.

Nos kultura (di trabou)

- Huntu nos ta krea un kultura seif.
- Ku rèspèt mútuo i kompreshon pa otro nos ta logra nos metanan komun.
- Konfiansa den e profeshonalidat di nos koleganan ta forma e base serka nos.
- Nos ta haña i tuma nos responsabilidat i ta hala otro su atenshon riba esei.
- Nos por konta ku otro.

Nos balornan nùkleo

Nos kompas étiko ta enserá tres balor nùkleo (3x K), ku ta den liña di nos vishon i ta yuda realisá nos mishon.



Ku Kurason

Nos ta traha ku alma i kurpa pa nos klientenan, nos ta komprometí ku nan i nos koleganan i komunidad. Saliendo for di un sintimentu di union i igualdat nos ta kontribuí na e mishon di GGz Curaçao.



Kapas

Nos ta kapabel den nos profeshon. Nos por loke klientenan, koleganan i komunidad mag di spera di nos i asta mas. Nos ta keda siña pa mantené nos konosementu na nivel.



Konfiabel

Nos ta konfiabel. Nos ta hasi loke klientenan, koleganan i komunidad mag di spera di nos.

Nos klientenan

GGz Curaçao t'ei pa:

- Mucha i hóbennan ku problema síkiko i sikiátriko
- Adul-tonan ku problema síkiko i sikiátriko
- Mayornan di edat ku problema síkiko i sikiátriko
- Hendenan ku un adikshon

Klarifikashon: Nos t'ei tambe pa klientenan ku un malesa somátiko, un limitashon kognitivo òf otro diagnósis adishonal. Sí ta konta ku e malesa sikiátriko mester ta e motibu prinsipal pa e demanda di kuido.

GGz Curaçao i partikularmente FMA t'ei pa klientenan ku un adikshon. GGz Curaçao ta konsiderá adikshon komo un trastorno sikiátriko i p'esei parti di e kuido di salú mental.

Nos servisio i produktonan

GGz Curaçao ta brinda tantu kuido di salú mental básiko komo spesialisá na tur habitante di Kòrsou. Banda di esei nos ta brinda kuido di salú mental spesialisá na habitantenan di Aruba, Bonèiru, Sint Maarten, Saba i Sint Eustatius.

Nos pakete di servisionan ta enserá duna informashon, prevenshon, konseho, guia, tratamentu, guia residencial, aktivashon di dia i reintegrashon laboral.

Aktivashon di dia i reintegrashon laboral ta tuma lugá den nos sentronan di aktividat, nos proyektonan di siña-traha serka kompanianan eksterno.

Nos guia i tratamentu ta tuma lugá den nos poliklínikanan, na kas (ambulante), riba departamentunan di atmishon i riba departamentunan di estadia.

Atmishonnan ta tuma lugá tantu boluntario komo obligá. Den kaso di e último ta trata di un deklarashon di KZ (deklarashon di médiko), kuratela òf un veredikto hudisial.

Nos reto, plan i ambishonnan

Pa añanan benidero, e pakete di tarea ku nos ta responsabel p'é aworakí lo keda nos guia. Banda di esei nos lo mester dirigí nos atenshon riba e siguiente 12 áreanan ku ta poné den sekuensia arbitrario:

1. Finansa

GGz Curaçao tin un reto finansiero grandi: e kuido ta bou di preshon finansiero pisá. Pa añanan no a adaptá tarifanan na e gastunan real di kuido, kual ta pone ku si no kambia e finansamentu, e oferta di servisionan di salú mental den su forma aktual no ta sostenibel. Despues di adaptashon di tarifanan lo mester wak, huntu ku gobièrnu i finansadó di kuido, kua produktonan di kuido por duna i den kua kantidat. Lo tin ku adaptá e organisashon riba esei. Esaki lo eksihí su kapasidat di adaptashon i flèksibilitat di e organisashon i lo tin influencia tambe riba e posibilidatnan di desaroyo.



2. Ambulantisashon

No mester di masha splikashon ku trata i guia un kliente via un trayekto ambulante ta di preferá riba un atmishon den klínika. Esaki tur bou di e lema: “Bira bon bo ta hasi na kas”. Sinembargo den hopi kaso esaki no ta posibel si e trayekto ambulante ta insufisiente den aspekto tantu kuantitativo komo kalitativo. Ku otro palabra, tin nesesidat pa mas i mihó. Esaki no ta asina ainda na e momentu akí. Ta bèrdat ku den e añanan ku a pasa a dediká mas tempu, energia i rekurso na fortifiká e kuido ambulante, pero e aspirashon ta pa sigui ekspandé esaki den velosidat aselerá den añanan benidero. Den esaki lo hasi tambe un apelashon riba disponibilitat flèksibel di trahadónan, es desir trahadónan ku ta traha den klínika, pero un parti di nan tarea di dia ta konsistí di guia klientenan despues di retiro for di klínika. Banda di esei por pensa tambe na oumento di e kapasidat di poliklínika i ekspanshon di e tim ku ta responsabel pa e kuido ambulante.

3. Fortifiká kuido di promé liña

Mas trempan nota, rekonosé i atendé e nesesidat pa yudansa, mas mihó esei ta pa e perspectiva di tratamentu. Esaki lo fasilítá tambe hopi bia e trayekto di kuido. Por sosodé ku klientenan ta bai kai den e kuido di 2e òf 3e liña. FMA ta ya presente den e promé liña i Klinika Capriles i Yudaboyu tambe ke ta mihó representá einan. Ku uso di “Praktijkondersteuners” (POH-GGz) a hasi un komienso kouteloso pero prometedor. Otro inisiativa riba e tereno akí ta bonbiní. Tambe lo buska e kolaborashon ku otro partnernan den kuido.



4. Salú mental den hospital

For di 2021, GGz Curaçao ta sòru pa sikiater i sikólogoan pa e departamentu di PAAZ di Curaçao Medical Center (CMC). E kolaborashon ku CMC akí ta importante, pero ta deseabel pa amplié. Pasó hopi pashènt ku ta riba otro departamentunan tin e nesesidat pa tratamentu i guia sikiátriko/sikológiko. Dor di un mihó kordinashon entre tratamentu somátiko i sikiátriko/sikológiko tin un munda na gana. Pa esaki ekspanshon di e kantidat di dunadónan di tratamentu den CMC i bon palabrashonnan finansiero ta nesesario.

5. Tratamentu partaim intensivo / Atmishon di mucha i hóben

Pa mucha i hóbenan ta konta ku pa definishon ta ofresé nan tratamentu den un trayekto poliklíniko. Tin ku prevení atmishon den klínika. Tòg esaki no ta semper posibel. Mas i mas Yudaboyu ta hañé konfrontá ku klientenan hóben ku pa vários motibu no por keda na kas. E or'eí tratamentu partaim i tin bia atmishon klíniko por brinda un solushon. Sinembargo na e momentunan akí un atmishon den un ambiente adekuá pa mucha no ta posibel i ta solamente posibel na Short Stay, kaminda ta duna un asina yamá guia 1-riba-1. Esaki ta indeseabel i ademas karu. Lo mester buska un mihó alternativa.

Yunan di klientenan adulto interná ta forma un grupo spesial. Nan tambe meresé mas atenshon ku por duna nan aworakí.

6. Traha i biba

Tratamentu i rekuperashon eksitoso di un kliente ku un malesa sikiátriko, ku na esei mará reintegrashon den komunikdat, hopi bia ta kodependé di un lugá seif pa biba i di trabou/okupashon di dia. Pa realisá e triángulo tratamentu-trabou-bibienda, lo mester kolaborá estrechamente ku konstrukshon di bibienda sosial (Fundashon Kas Popular) pa bibienda adekuá i Herstelacademie pa proyektonan di reintegrashon laboral i potensial dunadónan di trabou. E añanan benidero lo mester pone e kontaktonan i buska e kolaborashon. Pa esaki ta athudiká un ròl mas grandi na Herstelacademie i lo konsiderá tambe kontratashon di un “jobcoach” pa fasilitá e kaminda pa trabou.



7. Ròl kuido di adikshon

Ku afiliashon di FMA na GGz Curaçao a drenta hopi konosementu i ekspertisio riba tereno di adikshon den GGz Curaçao. Por hasi uso di esei den añanan benidero. Hopi kliente ku a drenta ku un diagnósis sikiátriko ta vulnerabel pa adikshon òf ya ta víktima di esei. Dor di traspaso di konosementu, kordinashon i tratamentu konhunto por brinda e klientenan kuido mihó integrá. Di otro banda ta konta tambe ku klientenan ku mèldu na FMA, tin benefisio tambe di e konosementu i ekspertisio presente na Klinika Capriles.

8. Partisipashon di kliente i uso di "ervaringsdeskundigheid"

Un kliente ku ta yuda pensa tokante e tratamentu, guia i manera di anda kuné i ta kítiko tambe tokante e ehekushon, por duna un aporte importante na mehorá e kuido. Na Kòrsou klientenan en general no ta masha inkliná pa duna komentario i/òf kítika. Ta eksperensiá esaki komo algu ku ta hasi falta i a start difirente iniciativa ku éksito variante pa trese kambio den esaki. Por amplia hopi mas riba esaki. Hasi uso di “ervaringsdeskundigheid” ta forma un ekstenshon di esaki. Un “ervaringsdeskundige” ta un hede ku a base di konosementu di eksperensia personal i kolektivo, ta kapas na pasa e konsosementu akí, den kualkier forma, pa otronan. E uso akí por tin un balor agregá importante. Na e momentunan akí Kòrsou no konosé e formashon ainda pa “ervaringsdeskundige”, pero posibelmente esaki ta bai kambia riba término kòrtiku. GGz lo antisipá riba esaki. Tambe por hasi mihó uso di enbolbimentu di famia i otronan yegá na e kliente. Fortifikashon di e kolaborashon ku e asosiasion Ypsilon por kontribuí na esei.

9. Kultura seif

Por deskribí un “kultura seif” komo un patronchi di komportashon karakterisá pa trahadónan ku ta sinti nan mes liber pa wak nan propio aktuashon i di un otro masha bon i hasi esaki ku por papia di dje tambe pa djei huntu por siña di otro. Por ta trata akinan di puntunan di mehorashon, pero tambe di duna kòmpliment. Un kultura seif ta forma tera fértil pa siña i mehorá. Dediká strukturalmente atenshon na krea i mantené un kultura seif lo hasi implementashon di kambionan den kuido mas fásil i promové e plaser di trabou. Treinen di asertividadat i indiká límitenan propio i apuntá un persona di konfiansa por sostené e proseso aki.

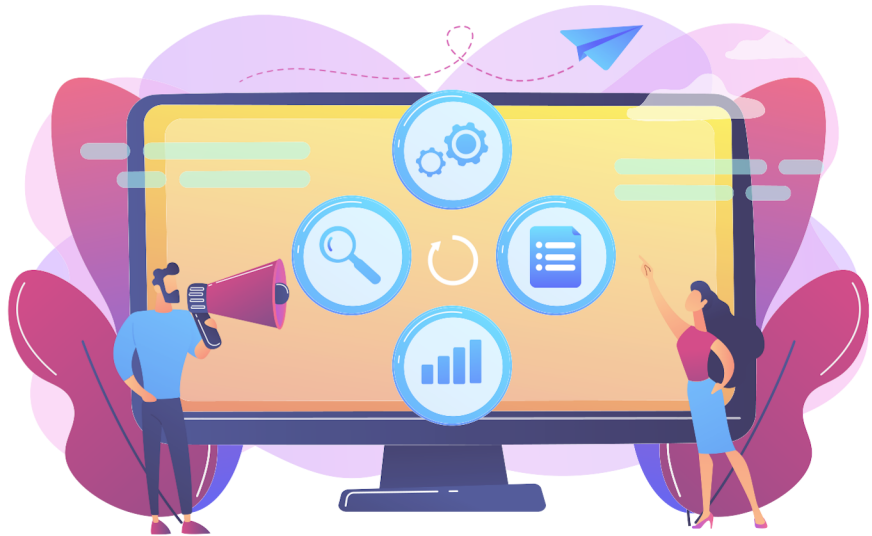


10. Union di forsa

Añanan benidero tambe GGz Curaçao lo ke profilá serka otro organisashonnan di kuido i bienestar komo un partner ku ke kolaborá mas leu ku e límitenan di su propio área di kuido. Esaki ta konta tantu pa organisashonnan lokal komo internashonal. Por pensa aki na CMC, De SGR-Groep, Brasami, PSI-Skuchami, dòkternan di kas i otro profeshonalnan, pero tambe na organisashonnan na Hulanda manera GGz Drenthe i Parnassia Groep. E akuerdo di kolaborashon entre e organisashonnan pa salú mental den parti karibense di Rèino sigur ta bale la pena mensioná. A firma un akuerdo ku Respaldo (Aruba), Mental Health Caribbean (Boneiru) i Mental Health Foundation (Sint Maarten) pa kolaborá riba tereno di formashon, kalidat i lèi. Esaki tur ta pas den e maneho di gobièrnu, ku ta propagandá kolaborashon. Konsekuentemente GGz Curaçao lo kordiná regularmente ku diferente ministerio.

11. Kalidat

Añanan tras di lomba, GGz Curaçao a kuminsá enfoká riba un sistema di maneho di kalidat. T'asina ku tin un manual di kalidat den kual prosedura, proseso i protokòlnan ta deskribí i tin midishonnan riba tereno di kuido i di fasilitario. Ounke funshonal, e no ta kompletu ainda anto tampoko bon ankrá ainda den tur parti di organisashon. Mas konsientisashon, treinen i informashon ta nesesario pa hasi e pensa i aktua den término di kalidat é manera di traha.



12. Sentro di ekspertisio

GGz Curaçao tin hopi konosementu i ekperiensia spesialisá den kas. Ta kompartí esaki pafó di organisashon sí, pero esaki no ta sosodé di un manera strukturá. T'asina ku no tin un bista kla di e oferta kompletu. Lantamentu di un sentro di ekspertisio por trese kambio den esaki. Asina por haña un bista kla di e oferta di informashon, treinen, i tayernan i por ofresé nan di forma proaktivo tambe na otro organisashon, empresa, skol, èts. Ku esaki por generá un fuente di entrada nobo. Tambe e por mehorá e konosementu i imágen di kuido pa salú mental en general i GGz Curaçao en partikular i kita eventual stigma eksistente.

Samen werken aan groei en herstel

